



ZALA MEGYEI  
KORMÁNYHIVATAL

Népegészségügyi Szakigazgatási Szerve

Tárgy: Hévíz-tó fürdővíz profilja

Iktatószám: 1591-3/2011.

Ügyintéző: Szabó Melinda, Dr. Cseh Miklós

Telefon: 92/549-192

**HATÁROZAT**

A Zala Megyei Kormányhivatal Népegészségügyi Szakigazgatási Szerve a fürdővízprofil megállapítására irányuló hivatalból indított eljárásában a Hévíz településen található Hévíz-tófürdő

**fürdővíz profilját az alábbiak szerint állapítja meg:**

- 1. A fürdővíz neve: Hévíz-tófürdő**
- 2. A fürdővíz rövid neve: Hévíz-tófürdő**
- 3. A fürdővíz azonosító jele: HUBW 02007**
- 4. Az ellenőrzési (monitoring) pont elhelyezkedése: N 46.7874, E 17.1924**
- 5. Az illetékes hatóság megnevezése:**

Zala Megyei Kormányhivatal Népegészségügyi Szakigazgatási Szerve  
Keszthelyi, Hévízi, Zalaszentgróti Kistérségi Népegészségügyi Intézete

Zala Megyei Kormányhivatal Népegészségügyi Szakigazgatási Szerve

Nyugat-dunántúli Környezetvédelmi, Természetvédelmi és Vízügyi Felügyelőség

- 6. Az illetékes hatóság elérhetősége:**

Zala Megyei Kormányhivatal Népegészségügyi Szakigazgatási Szerve  
Keszthelyi, Hévízi, Zalaszentgróti Kistérségi Népegészségügyi Intézete  
8360 Keszthely, Kossuth u. 42.

Tel.: 83/515-220

Fax: 83/515-221

E-mail: [titkarsag.keszthely@nydr.antsz.hu](mailto:titkarsag.keszthely@nydr.antsz.hu)

Zala Megyei Kormányhivatal Népegészségügyi Szakigazgatási Szerve  
8900 Zalaegerszeg, Göcseji u. 24.  
Tel.: 92/549-180  
Fax: 92/318-443  
E-mail: [titkarsag.zala@nydr.antsz.hu](mailto:titkarsag.zala@nydr.antsz.hu)

Nyugat-dunántúli Környezetvédelmi, Természetvédelmi és Vízügyi Felügyelőség  
9700 Szombathely, Vörösmarty u. 2.  
Tel.: 94/506-700  
Fax: 94/313-283  
E-mail: [nyugatudnantuli@zoldhatosag.hu](mailto:nyugatudnantuli@zoldhatosag.hu)

7. **A fürdővíz aktuális osztályozása: kiváló**
8. **A fürdővíz profil során következő felülvizsgálata: vízminőség függvénye**
9. **A felülvizsgálat indoka: a 78/2008. (IV.3.) Korm. rendelet 5. mellékletének 2. pontja szerint a fürdővíz előzetesen a kiváló osztályba került besorolásra, ezért a felülvizsgálat időpontja a vízminőség függvénye**
10. **Tagállam: Magyarország**
11. **Régió / megye: Nyugat-dunántúli régió, Zala megye**
12. **Település megnevezése: Hévíz**
13. **A víz földrajzi neve: Hévíz-tó**
14. **A fürdővíz, továbbá az érintett fürdővíz vízgyűjtő területére eső, esetleges szennyezés forrását képező egyéb felszíni vizek fizikai, földrajzi és hidrológiai jellemzői:**

A **Hévíz-tó** vagy **Hévíz-gyógytó** 4,6 ha kiterjedésével és az őt körülvevő 50 ha területű véderdővel Európa legnagyobb gyógyító erejű melegvizes tava.

Ez a tó különleges képződmény, hiszen ellentétben a többi melegvizes tóval, melyek általában vulkanikus eredetű helyeken, agyag- vagy sziklatalajban vannak, a Hévíz-tó tőzegmedrű forrástól. A Keszthelyi-hegység nyugati lejtője mentén, a Hévíz-völgyben található, Hévíz városa mellett.

A Hévíz-tó hőmérséklete a föld mélyéből előtörő hideg és meleg forrásvizek keveredésének eredménye. Ez a kevert meleg víz táplálja a tavat. Nyáron a víz hőfoka 33-35 °C, de nagyon meleg napokon elérheti a 36-38 °C-ot is. Ősszel és télen a hőmérséklet alacsonyabb, mintegy 24-26 °C körül mozog. A tóban általában mindenhol közel azonos hőmérséklet uralkodik, mert a tó felett elhelyezkedő, 1,5-2 méter széles páráréteg megakadályozza a víz lehűlését, a többirányú vízáramlás és az 50 ha véderdő pedig elősegíti a hőmérséklet egyenletességét.

Ha a Hévíz-tó felszínét megfigyeljük, megállapíthatjuk, hogy a tó nincs nyugalomban. Egyrészt: a tavat tápláló forrás a tó vizét állandóan mozgásban tartja, a mélyből feltörő víz lassú körforgással gyűrűzik a partok felé. Másrészt: a víz és a levegő közötti hőmérsékletkülönbség következtében a víz a felszínen

kissé lehül és így nagyobb fajsúlyánál fogva ismét lefelé áramlik. Eközben a tó egész víztömege hengeres mozgással lassan jobbra forog. E kettős vízmozgásnak fontos szerepe van a tó hőmérsékletének szabályozásában, valamint a hatóanyagok egyenletes eloszlásában. Az egyenletes és állandó vízáramlás jótékonyan hat a szervezetre is, mert a fürdőzőket állandó, enyhe masszázsból részesíti.

Először 1908-ban folytak bűvárok segítségével vizsgálatok, hogy megállapíthassák a tó pontos mélységét. Ez először 1953-ban sikerült. Tudományos bűvárkutatók 1972-től zajlanak, és a vizsgálatok során megállapították, hogy a forrás egy 38,5 méter mélységű, függőleges homokkőfal aljában van. A Hévízi-tó forrásbarlangjának szélessége 2-3 méter, magassága 60–80 cm, ezen percenként 30-40 ezer liter 39,5 °C-os víz áramlik át. A szűk nyílás azonban egy 14-17 méter széles üreg, az Amphora-terem kapuja. A termet egy iszapréteg osztja ketté. Itt ered a termálvíz: a keleti oldalon 26,3 °C-os, míg a nyugati oldalon 41 °C-os víz tör fel. Tehát a kráterbe megközelítőleg 10%-ban hideg, 90%-ban meleg források ömlenek.

A vízben található radioaktív szénizotópok mennyiségéből megállapították, hogy a forrás hideg érnek kora – a beszivárgástól a feltörésig – 5-7 ezer évre, míg a meleg vizű forrásé 10-12 ezer évre tehető. A felszínről a mélybe kerülő vizek meglehetősen nagy területről, a Bakonyból, a Keszthelyi-hegységből és a Zalai-dombságról gyűlnek össze. Ennek egy része csupán kis mélységbe (pannon réteg) hatol – ez a karsztvíz zóna – és innen jut a hideg érben a Hévízi-tó „keverőbarlangjába”. A vizek zöme azonban jóval mélyebbre jut le, a triász kori dolomit rétegekbe, ahol erősen felmelegszik. Útja során különféle fémeket, kőzeteket old fel, majd innen újra a felszín felé áramlik, s jut el a forrásterembe.

A tó vízfelülete 46350 m<sup>2</sup>, térfogata 127950 m<sup>3</sup>, a tó túlfolyó vízszintje 108,80 m.B.f.

A víz északon az Északi-lefolyón keresztül az Ó-Berek-csatornába, délen a Hévíz-folyásba ömlik, majd mindkettő a Zala-folyóba torkollik és a végső befogadó a Balaton.

**15. A cianobaktérium és makrofiton szaporodási potenciáljának értékelése: A vizsgált időszakban kék alga elszaporodás nem fordult elő.**

**16. Rövid távú szennyezés veszélyének fennállása esetén: A vizsgált időszakban rövid távú szennyezés nem fordult elő.**

**17. Azon szennyezési okok, szennyezési források meghatározása és értékelése, amelyek a fürdővizekre hatással lehetnek és károsíthatják a fürdőzők egészségét:**

A Hévízi-tó a Hévíz-folyás vízgyűjtőjén helyezkedik el. Felsőbb víztestje nincs, így felülről jövő szennyezés a vízgyűjtőt nem terheli. A Hévíz-folyás vízgyűjtőjét érintő jelentős ipari, mezőgazdasági szennyező források nem ismeretesek.

A vízgyűjtő területen szennyvíztisztító telep nincs, az érintett települések (Hévíz, Keszthely szennyvizeit a keszthelyi szennyvíztisztító telep fogadja, így felszíni vagy felszín alatti vízbe szennyvízbevezetés nem történik.

**18. Egyéb a fürdővízprofil megállapítása szempontjából fontos információkat és térképeket jelen határozat 1. számú melléklete tartalmazza.**

A fürdővízprofilokat a Korm. rendelet 5. mellékletében előírtaknak megfelelően rendszeresen felül kell vizsgálni és frissíteni kell.

Az ügyben a Nyugat-dunántúli Környezetvédelmi, Természetvédelmi és Vízügyi Felügyelőség (9700 Szombathely, Vörösmarty u. 2.) szakhatóságként járt el, és a szakhatósági állásfoglalásában az alábbiakat állapította meg:

A Zala Megyei Kormányhivatal Népegészségügyi Szakigazgatási Szerve által hivatalból megküldött dokumentáció alapján, a Hévízi-tó fürdővíz profilja megállapítására irányuló eljáráshoz szakhatósági hozzájárulásomat **kikötés nélkül** megadom.

Döntésem ellen a kézhezvételtől számított 15 napon belül az Országos Tisztifőorvosi Hivatalhoz címzett, de a Zala Megyei Kormányhivatal Népegészségügyi Szakigazgatási Szervéhez kettő példányban benyújtandó fellebbezéssel élhet. A fellebbezési eljárás illetéke 5000 Ft, amelyet az iraton illetékbélyegben kell leróni.

### INDOKOLÁS

A Zala Megyei Kormányhivatal Népegészségügyi Szakigazgatási Szerve 2011. január 21-én hivatalból eljárást indított a Hévíz-tófürdő fürdővíz profiljának megállapítása érdekében.

A természetes fürdővizek minőségi követelményeiről, valamint a természetes fürdőhelyek kijelöléséről és üzemeltetéséről 78/2008. (IV. 3.) Korm. rendelet (a továbbiakban: Korm. rendelet) 6. § (1) és (2) bekezdése értelmében a fővárosi és megyei kormányhivatal népegészségügyi szakigazgatási szerve (a továbbiakban: megyei népegészségügyi szakigazgatási szerv) – hivatalból indított eljárásban – minden fürdővíz profilját megállapítja az 5. mellékletben foglalt előírásoknak megfelelően. Egy fürdővízprofil vonatkozhat egy vagy több összefüggő fürdővízre. A fürdővízprofilokat az 5. mellékletben előírtaknak megfelelően rendszeresen felül kell vizsgálni és frissíteni kell.

A Korm. rendelet 5. számú mellékletének 2. pontjában foglaltak szerint ha a fürdővíz osztályozása „jó”, „tűrhető” vagy „kifogásolt”, a fürdővíz profilját rendszeresen felül kell vizsgálni, és ki kell értékelni, hogy az 1. pontban felsorolt szempontok közül megváltozott-e valamelyik. Szükség esetén ezt frissíteni kell. A felülvizsgálat tárgyát és gyakoriságát a szennyezés természete és súlyossága alapján kell meghatározni. Ezek tartalmának és gyakoriságának legalább az alábbi táblázatban meghatározottaknak kell megfelelnie.

A fürdővizek osztályozása	„Jó”	„Tűrhető”	„Kifogásolt”
Felülvizsgálatokat kell tartani legalább	4 évente	3 évente	2 évente

Abban az esetben, ha a fürdővizet előzetesen a „Kiváló” osztályba sorolták, a fürdővíz profilját csak akkor kell felülvizsgálni, és ha szükséges, frissíteni, ha az osztályozás „jó”, „túrhető” vagy „kifogásolt” minősítésre változik. A felülvizsgálatnak le kell fednie a Korm. rendelet 5. melléklet 1. pontban említett összes szempontot.

Abban az esetben, ha a fürdővíz területén vagy annak közelében jelentős építési munka folyik, vagy az infrastruktúra jelentősen megváltozik, a fürdővíz profilját frissíteni kell a következő fürdési idény kezdete előtt.

A fürdővíz 2010. évi osztályba sorolása a 2007-2010. évek fürdővíz vizsgálati eredményei alapján történt.

Hatóságom a közigazgatási hatósági eljárás és szolgáltatás általános szabályairól szóló 2004. évi CXVI. törvény (a továbbiakban: Ket.) 44. § (1) és (2) bekezdéseiben foglaltakra figyelemmel megkereste az Állami Népegészségügyi és Tisztiorvosi Szolgálatról, a népegészségügyi szakigazgatási feladatok ellátásáról, valamint a gyógyszerészeti államigazgatási szerv kijelöléséről szóló 323/2010. (XII.27.) Korm. rendelet 23. § (3) bekezdése alapján a Nyugat-dunántúli Környezetvédelmi, Természetvédelmi és Vízügyi Felügyelőséget mint az ügyben érintett szakhatóságot.

A Nyugat-dunántúli Környezetvédelmi, Természetvédelmi és Vízügyi Felügyelőség a rendelkező részben ismertetett szakhatósági állásfoglalását az alábbiakkal indokolta:

A Zala Megyei Kormányhivatal Népegészségügyi Szakigazgatási Szerve a Hévízi-tó fürdővíz profilja megállapítására irányuló eljárásához szakhatósági megkeresést nyújtott be Felügyelőségünkhöz.

A melléklet dokumentáció alapján a 78/2008. (IV.3.) Korm. rendelet 5. mellékletének 2. pontja szerint a fürdővíz előzetesen a „kiváló” osztályba került besorolásra.

A Hévízi-tó a Hévíz-folyás vízgyűjtőjén helyezkedik el. A Hévíz-folyás vízgyűjtőjét érintő jelentős ipari, mezőgazdasági szennyező források nem ismeretesek.

Felsőbb víztestje nincs, így felülről jövő ismert szennyezés a vízgyűjtőt nem terheli.

Szakhatósági állásfoglalásomat a 323/2010. (XII.27.) Kormányrendelet 23. § (3) bekezdése alapján adtam meg.

A Felügyelőség hatásköre a környezetvédelmi, természetvédelmi, vízügyi hatósági és igazgatási feladatokat ellátó szervek kijelöléséről szóló 347/2006. (XII.23.) Kormányrendelet 32. § (1) bekezdésén, illetékessége a rendelet 1. számú melléklet IV. fejezet 2. pontján alapul.


Fentiek alapján a rendelkező részben foglaltak szerint állapítottam meg a Hévízi-tó fürdővíz profilját, és a következő felülvizsgálat esedékességének időpontját.

Határozatomat a hivatkozott jogszabályhelyek és a Ket. 72. §-a alapján, a természetes fürdővizek minőségi követelményeiről, valamint a természetes fürdőhelyek kijelöléséről és üzemeltetéséről 78/2008. (IV. 3.) Korm. rendelet (a továbbiakban: Korm. rendelet) 6. (1) bekezdésében biztosított hatáskörömben és a fővárosi és megyei kormányhivatalokról szóló 288/2010. (XII.21.) Korm. rendelet 1. § (1) bekezdése, valamint az Állami Népegészségügyi és Tisztiorvosi Szolgálatról, a népegészségügyi

szakigazgatási feladatok ellátásáról, valamint a gyógyszerészeti államigazgatási szerv kijelöléséről szóló 323/2010. (XII.27.) Korm. rendelet 4. § (2) bekezdése szerinti illetékességgel eljárva hoztam meg.

A fellebbezés lehetőségéről a Ket. 98. § (1) bekezdése, valamint a 99. § (1) bekezdése alapján adtam tájékoztatást. A jogorvoslati díj mértékét az illetékekről szóló 1990. évi XCIII. törvény 29. § (2) bekezdése alapján állapítottam meg.

**Zalaegerszeg**, 2011. február 25.



**Dr. Menybárt Ildikó**  
Népegészségügyi Szakigazgatási Szerv  
mb. vezetője

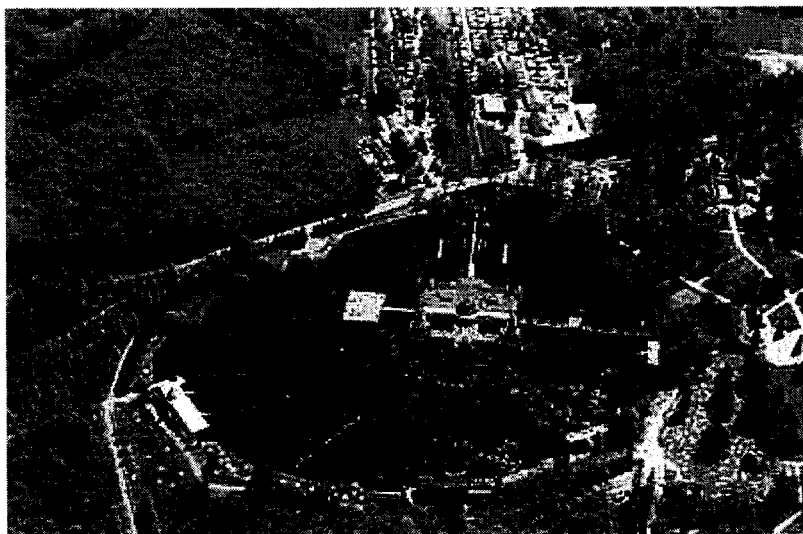
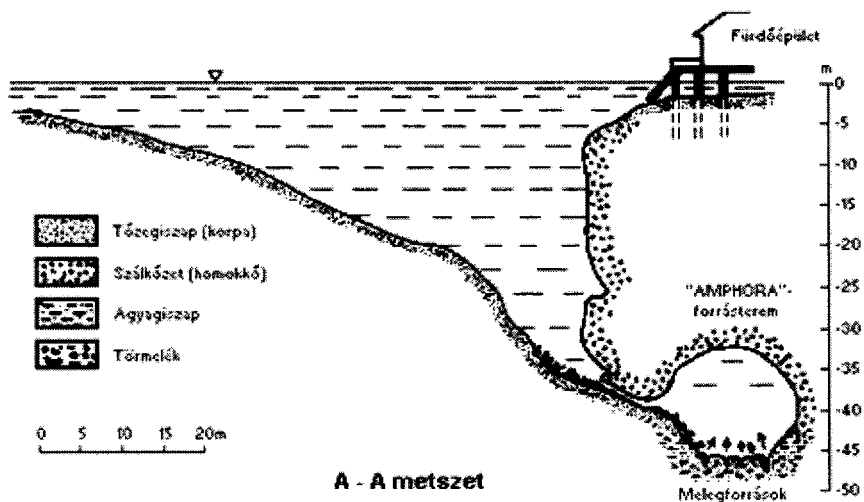
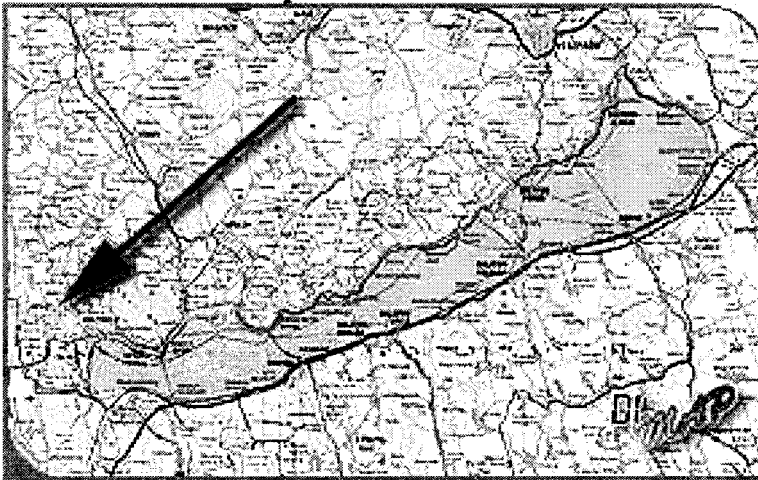
Kapja:

- 1) Nyugat-dunántúli Környezetvédelmi, Természetvédelmi és Vízügyi Felügyelőség, 9700 Szombathely, Vörösmarty u. 2.
- 2) Nyugat-dunántúli Környezetvédelmi és Vízügyi Igazgatóság, 9700 Szombathely, Vörösmarty u. 2.
- 3) Hévíz Város Önkormányzata, 8380 Hévíz, Kossuth L. u. 1.
- 4) Hévízgyógyfürdő Nonprofit Kft., 8380 Hévíz, Dr. Schulhof Vilmos sétány 1.
- 5) Zala Megyei Kormányhivatal Népegészségügyi Szakigazgatási Szerve Keszthelyi, Hévízi, Zalaszentgróti Kistérségi Népegészségügyi Intézete, 8360 Keszthely, Kossuth u. 42.
- 6) Irattár

1. számú melléklet a 1591-3/2011. iktatószámú fürdővízprofil határozathoz

1. A fürdővíz neve: Hévíz-tófürdő

2. A fürdővíz térképe:





- 3. A strand mederfenék jellemzése:** tőzeg medrű forrástó, talaja tőzeges, iszapos
- 4. A strandhoz tartozó partszakasz talajának jellemzése:** füves
- 5. A víz elérhetősége:** 30 db lépcső, 5 db létra, 2 db mozgássérült szállító lift
- 6. A strand hossza:** 835 méter
- 7. A strand vízmélység profilja:** a kijelölt fürdővíz területén a víz hirtelen mélyül a Hévízi-tó adottságai miatt, ami mindenek előtt a forráskráterre és annak környékére értendő.
- 8. Kommunális infrastruktúra:** 85 db WC, 102 db zuhany, 5 db ivókút  
A Tófürdő területén a szelektív hulladékgyűjtés megoldott, 32 db 110 literes szelektív gyűjtőeszköz, 16 db kommunális gyűjtőeszköz és 2 db konténer áll rendelkezésre.
- 9. Kereskedelmi infrastruktúra:** 1 db önkiszolgáló étterem, 2 db büfé, 1 db kávézó, 1 db vitálbár
- 10. Kiegészítő rekreációs infrastruktúra:** 1 db gyermekmedence vízi csúszdával, 2 db jacuzzi
- 11. A fürdőzők maximális száma:** főszezonban 4000-5000 fő, szezonon kívül 600-2000 fő/nap