

---

**ORSZÁGOS EPIDEMIOLÓGIAI KÖZPONT**


---

|                                      |     |
|--------------------------------------|-----|
| HIV/AIDS                             | 395 |
| Szexuális úton<br>terjedő fertőzések | 399 |
| Fertőző<br>betegségek<br>adatai      | 404 |

# Epinfo

Epidemiológiai Információs Hetilap

---

## HAZAI INFORMÁCIÓ

HIV/AIDS – MAGYARORSZÁG, 2009. JÚNIUS 30.

A regisztrált HIV-fertőzött személyek nemenkénti megoszlása  
a verifikálás éve szerint

| Év                     | Férfi       | Nő         | Ismeretlen | Összesen    |
|------------------------|-------------|------------|------------|-------------|
| 1985-2003 <sup>+</sup> | 846         | 151        | 108        | 1105        |
| 2004                   | 63          | 12         | 0          | 75          |
| 2005                   | 80          | 14         | 12         | 106         |
| 2006                   | 49          | 13         | 19         | 81          |
| 2007                   | 88          | 10         | 21         | 119         |
| 2008                   | 109         | 9          | 27         | 145         |
| 2009. I-II. n.év       | 54          | 6          | 10         | 70          |
| <b>Összesen</b>        | <b>1289</b> | <b>215</b> | <b>197</b> | <b>1701</b> |

<sup>+</sup> Korrigált adatok

## A regisztrált HIV-fertőzött személyek rizikócsoportok szerinti megoszlása

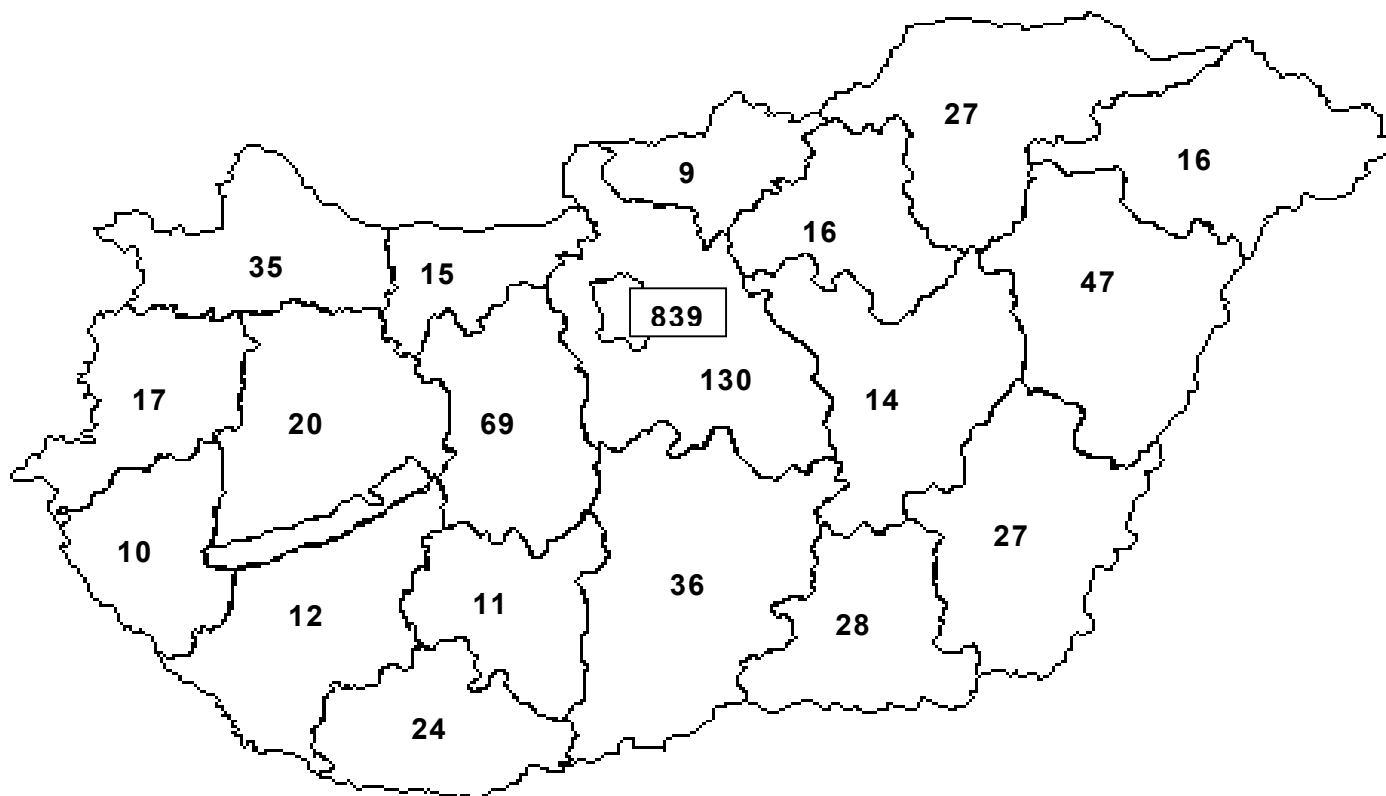
| Év                     | Rizikócsoportok      |                      |            |                           |                                       |              |            |            |             |
|------------------------|----------------------|----------------------|------------|---------------------------|---------------------------------------|--------------|------------|------------|-------------|
|                        | Homo/<br>biszexuális | Hetero-<br>szexuális | Hemofiliás | Transzfúziós<br>recipiens | Intravénás<br>kábitószer-<br>használó | Nosocomialis | Maternalis | Ismeretlen | Összesen    |
| 1985-2003 <sup>+</sup> | 554                  | 200                  | 32         | 22                        | 13*                                   | 12*          | 3          | 269        | 1105        |
| 2004                   | 45                   | 13                   | 0          | 0                         | 2*                                    | 0            | 0          | 15         | 75          |
| 2005                   | 56                   | 20                   | 0          | 0                         | 2**                                   | 3*           | 2          | 23         | 106         |
| 2006                   | 38                   | 14                   | 0          | 0                         | 0                                     | 0            | 0          | 29         | 81          |
| 2007                   | 62                   | 14                   | 0          | 1*                        | 3*                                    | 1*           | 2          | 36         | 119         |
| 2008                   | 93                   | 17                   | 0          | 0                         | 2                                     | 0            | 0          | 33         | 145         |
| 2009. I-II. n.év       | 42                   | 11                   | 0          | 0                         | 0                                     | 0            | 0          | 17         | 70          |
| <b>Együtt</b>          | <b>890</b>           | <b>289</b>           | <b>32</b>  | <b>23</b>                 | <b>22</b>                             | <b>16</b>    | <b>7</b>   | <b>422</b> | <b>1701</b> |

\* Importált esetek

\*\* Importált esettel együtt

+ Korrigált adatok

## A nyilvántartott HIV-pozitív magyar és külföldi személyek\* területenkénti megoszlása (n = 1402)



\*A térkép nem tartalmazza az anonyim és az ismeretlen lakóhelyű HIV-pozitív személyeket.

**A bejelentett AIDS betegek megoszlása  
a megbetegedés éve és nemek szerint**

| Év               | Férfi      | Nő        | Összesen   |
|------------------|------------|-----------|------------|
| 1986-2003        | 402        | 47        | 449        |
| 2004             | 19         | 4         | 23         |
| 2005             | 29         | 4         | 33         |
| 2006             | 15         | 7         | 22         |
| 2007             | 17         | 6         | 23         |
| 2008             | 21         | 2         | 23         |
| 2009. I-II. n.év | 10         | 0         | 10         |
| <b>Összesen</b>  | <b>513</b> | <b>70</b> | <b>583</b> |

Év = az AIDS diagnózis felállításának éve      + Korrigált adatok

**Az AIDS betegek rizikócsoportok szerinti megoszlása**

| Év              | Rizikócsoportok      |                      |           |                           |  |              |            |            |            |
|-----------------|----------------------|----------------------|-----------|---------------------------|--|--------------|------------|------------|------------|
|                 | Homo/<br>biszexuális | Hetero-<br>szexuális | Hemofília | Transzfúziós<br>recipiens | Intravénás<br>kábitószert-<br>használó | Nosocomialis | Maternalis | Ismeretlen | Összesen   |
| 1986-2003       | 314                  | 72                   | 20        | 12                        | 3*                                     | 4            | 2          | 22         | 449        |
| 2004            | 15                   | 4                    | 0         | 0                         | 0                                      | 1*           | 0          | 3          | 23         |
| 2005            | 18                   | 8                    | 0         | 0                         | 2**                                    | 3**          | 1          | 1          | 33         |
| 2006            | 10                   | 11                   | 0         | 0                         | 0                                      | 0            | 0          | 1          | 22         |
| 2007            | 12                   | 5                    | 0         | 2*                        | 1*                                     | 0            | 0          | 3          | 23         |
| 2008            | 16                   | 5                    | 0         | 0                         | 0                                      | 0            | 0          | 2          | 23         |
| 2009. I-II.n.év | 8                    | 1                    | 0         | 0                         | 0                                      | 0            | 0          | 1          | 10         |
| <b>Együtt</b>   | <b>393</b>           | <b>106</b>           | <b>20</b> | <b>14</b>                 | <b>6</b>                               | <b>8</b>     | <b>3</b>   | <b>33</b>  | <b>583</b> |

Év = az AIDS megbetegedés éve      \* Importált esetek      + Korrigált adatok  
\*\* Importált esetekkel együtt

**AIDS okozta halálozások évenként,  
nemenkénti megoszlásban**

| Év               | Férfi      | Nő        | Összesen   |
|------------------|------------|-----------|------------|
| 1987-2003        | 235        | 22        | 257        |
| 2004             | 11         | 2         | 13         |
| 2005             | 6          | 0         | 6          |
| 2006             | 5          | 1         | 6          |
| 2007             | 9          | 1         | 10         |
| 2008             | 4          | 0         | 4          |
| 2009. I-II. n.év | 6          | 0         | 6          |
| <b>Összesen</b>  | <b>276</b> | <b>26</b> | <b>302</b> |

Év= a halálozás éve

+ Korrigált adatok

**Az AIDS-ben meghaltak rizikócsoportok szerinti megoszlása**

| Év              | Rizikócsoportok      |                      |            |                           |                                       |              |            |            |            |
|-----------------|----------------------|----------------------|------------|---------------------------|---------------------------------------|--------------|------------|------------|------------|
|                 | Homo/<br>biszexuális | Hetero-<br>szexuális | Hemofiliás | Transzfúziós<br>recipiens | Intravénás<br>kábitószer-<br>használó | Nosocomialis | Maternalis | Ismeretlen | Összesen   |
| 1987-2003       | 191                  | 25                   | 13         | 11                        | 1*                                    | 2            | 1          | 13         | 257        |
| 2004            | 8                    | 3                    | 0          | 0                         | 0                                     | 1*           | 0          | 1          | 13         |
| 2005            | 5                    | 0                    | 0          | 0                         | 1*                                    | 0            | 0          | 0          | 6          |
| 2006            | 3                    | 3                    | 0          | 0                         | 0                                     | 0            | 0          | 0          | 6          |
| 2007            | 6                    | 1                    | 0          | 0                         | 1                                     | 0            | 0          | 2          | 10         |
| 2008            | 3                    | 1                    | 0          | 0                         | 0                                     | 0            | 0          | 0          | 4          |
| 2009 I-II. n.év | 5                    | 0                    | 0          | 0                         | 0                                     | 0            | 0          | 1          | 6          |
| <b>Együtt</b>   | <b>221</b>           | <b>33</b>            | <b>13</b>  | <b>11</b>                 | <b>3</b>                              | <b>3</b>     | <b>1</b>   | <b>17</b>  | <b>302</b> |

Év= a halálozás éve

\* Importált esetek

+ Korrigált adatok

\*\* Importált esetekkel együtt

## SZEXUÁLIS ÚTON TERJEDŐ FERTŐZÉSEK – 2009. II. NEGYEDÉV

2009. április-június között a bőr- és nemibeteg-gondozó hálózat összesen 113 **syphilises** megbetegedést jelentett az Országos Epidemiológiai Központnak, 20%-kal kevesebbet, mint az előző év második negyedévében (**1. sz. táblázat**). Ebben a negyedévben a férfiak körében diagnosztizált esetszám 70%-a volt az összes bejelentett esetnek (**1. ábra**).

A korai fertőző megbetegedések **csupán 40%-át fedezték fel tünetes stádiumában (syphilis I, syphilis II), 60%-át tünetmentes stádiumban vették nyilvántartásba (syphilis latens recens)**. A bejelentett esetek több mint felét (58%) kórismézték a fővárosban (**2. sz. táblázat**), vidéken Hajdú-Bihar, Heves és Tolna megyékből jelentették a legtöbb esetet. **A 20-24 éves korcsoport kivételével minden korosztályban több férfit regisztráltak**, mint nőt (**2. ábra**). Férfiaknál a 30-34, 25-29 és a 35-39 korcsoportokban, nőknél a 35-39 korcsoportban jelentették a legtöbb esetet.

Ebben a negyedévben 14 **syphilis latens tarda**, egy **neurosyphilis** és egy **egyéb késői syphilis** esetet regisztráltak, **connatalis syphilis nem került** bejelentésre.

2009. második negyedévében 190 **gonorrhoeas fertőzést** jelentettek, 5%-kal kevesebbet, mint az előző év hasonló időszakában. A bejelentett fertőzések 88%-a urogenitális lokalizációjú, 8%-a multilokális volt. A torokból és a végbélből vett mintákban összesen nyolc alkalommal mutattak ki kórokozót. Az esetek 40%-át a fővárosból, 60%-át pedig vidékről jelentették, a legtöbb bejelentés Hajdú-Bihar és Pest megye területéről érkezett. **Kivétel nélkül minden korcsoportban több férfit diagnosztizáltak, mint nőt**. A férfiaknál a 25-29 és a 30-34 éves korcsoportokban, nőknél a 20-24 és a 25-29 éves korcsoportokban regisztráltak a legtöbb fertőzést (**3. sz. ábra**).

**Acut urogenitalis chlamydiasissal** 164 bejelentés érkezett, közel ugyanannyi, mint a 2008. év második negyedévében. A regisztrált fertőzések kétharmada férfiaknál, egyharmada nőknél került kórismézésre.

Ebben a negyedévben **lymphogranuloma venereum, ulcus molle és granuloma inguinale** megbetegedés nem került a nyilvántartásba.

## 1. sz. táblázat

**A jelentésre kötelezett, szexuális úton terjedő fertőzések megoszlása  
kórformák és nemek szerint, 2008. és 2009. II. negyedév**

| Kórformák                                   | 2009       |           |            | 2008       |           |            |
|---|------------|-----------|------------|------------|-----------|------------|
|   | Férfi      | Nő        | Együtt     | Férfi      | Nő        | Együtt     |
| <b>Syphilis összesen</b>                    | <b>79</b>  | <b>34</b> | <b>113</b> | <b>102</b> | <b>40</b> | <b>142</b> |
| Syphilis connatalis                         | 0          | 0         | 0          | 0          | 1         | 1          |
| Syphilis I. recens symptomatica             | 16         | 2         | 18         | 26         | 4         | 30         |
| Syphilis II. recens symptomatica            | 20         | 1         | 21         | 31         | 10        | 41         |
| Syphilis latens recens                      | 34         | 24        | 58         | 43         | 19        | 62         |
| Syphilis cardiovascularis                   | 0          | 0         | 0          | 0          | 0         | 0          |
| Neurosyphilis                               | 1          | 0         | 1          | 0          | 0         | 0          |
| Egyéb késői syphilis                        | 0          | 1         | 1          | 0          | 0         | 0          |
| Syphilis latens tarda                       | 8          | 6         | 14         | 2          | 6         | 8          |
| Egyéb syphilises megbetegedések             | 0          | 0         | 0          | 0          | 0         | 0          |
| <b>Gonorrhoea összesen</b>                  | <b>148</b> | <b>42</b> | <b>190</b> | <b>153</b> | <b>48</b> | <b>201</b> |
| Urogenitalis gonorrhoea                     | 136        | 31        | 167        | 140        | 36        | 176        |
| A torok gonorrhoeas fertőzése               | 1          | 4         | 5          | 2          | 6         | 8          |
| A végbél gonorrhoeas fertőzése              | 1          | 2         | 3          | 0          | 3         | 3          |
| Gonorrhoeas fertőzés k.m.n.                 | 10         | 5         | 15         | 11         | 3         | 14         |
| <b>Lympho.ven./Ulcus molle/Gran.inguin.</b> | <b>0</b>   | <b>0</b>  | <b>0</b>   | <b>0</b>   | <b>0</b>  | <b>0</b>   |
| <b>Acut urogenitalis chlamydiasis</b>       | <b>108</b> | <b>56</b> | <b>164</b> | <b>113</b> | <b>55</b> | <b>168</b> |

## 2. sz. táblázat

**A bőr- és nemibeteg-gondozók által jelentett, szexuális úton terjedő fertőzések területi megoszlása  
2009. április-június között**

| Terület            | Sy. connat. | Sy.I. | Sy.II. | Sy. latens recens | Sy. cardio-vasc. | Neuro-sy. | Egyéb késői sy. | Sy. latens tarda | Egyéb sy. | Sy. együtt | Uro-gen. go. | Torok go. | Végbél go. | Go. k.m.n. | Go. együtt | Gran. inguin | Acut urogen. chlamyd. |
|--------------------|-------------|-------|--------|-------------------|------------------|-----------|-----------------|------------------|-----------|------------|--------------|-----------|------------|------------|------------|--------------|-----------------------|
| Budapest           | -           | 13    | 14     | 33                | -                | -         | -               | 6                | -         | 66         | 74           | 2         | 1          | 2          | 79         | -            | 100                   |
| Baranya            | -           | -     | -      | 1                 | -                | -         | -               | -                | -         | 1          | 3            | 2         | 2          | -          | 7          | -            | 6                     |
| Bács-Kiskun        | -           | 1     | -      | -                 | -                | -         | -               | 1                | -         | 2          | 2            | -         | -          | 8          | 10         | -            | 16                    |
| Békés              | -           | -     | -      | -                 | -                | -         | 1               | 3                | -         | 4          | 3            | -         | -          | -          | 3          | -            | 2                     |
| Borsod-A.-Z.       | -           | -     | -      | 1                 | -                | -         | -               | -                | -         | 1          | 9            | -         | -          | -          | 9          | -            | 7                     |
| Csongrád           | -           | -     | -      | 1                 | -                | -         | -               | -                | -         | 1          | 3            | -         | -          | -          | 3          | -            | 6                     |
| Fejér              | -           | -     | -      | 2                 | -                | -         | -               | -                | -         | 2          | 4            | -         | -          | -          | 4          | -            | 0                     |
| Győr-M.-S.         | -           | 1     | -      | -                 | -                | -         | -               | -                | -         | 1          | 4            | -         | -          | -          | 4          | -            | 0                     |
| Hajdú-Bihar        | -           | -     | 1      | 5                 | -                | -         | -               | -                | -         | 6          | 15           | -         | -          | -          | 15         | -            | 1                     |
| Héves              | -           | -     | -      | 5                 | -                | -         | -               | 1                | -         | 6          | 5            | -         | -          | -          | 5          | -            | 1                     |
| Jász-N.-Sz.        | -           | -     | 1      | 1                 | -                | -         | -               | 1                | -         | 3          | 8            | -         | -          | -          | 8          | -            | 0                     |
| Komárom-E.         | -           | 1     | 1      | 1                 | -                | -         | -               | -                | -         | 3          | 1            | -         | -          | -          | 1          | -            | 1                     |
| Nógrád             | -           | -     | 1      | 1                 | -                | -         | -               | -                | -         | 2          | 1            | -         | -          | -          | 1          | -            | 1                     |
| Pest               | -           | 1     | -      | 1                 | -                | 1         | -               | 2                | -         | 5          | 17           | -         | -          | -          | 17         | -            | 7                     |
| Somogy             | -           | -     | -      | -                 | -                | -         | -               | -                | -         | 0          | 2            | -         | -          | 2          | 4          | -            | 5                     |
| Szabolcs-Sz.-B.    | -           | 1     | -      | 3                 | -                | -         | -               | -                | -         | 4          | 7            | -         | -          | -          | 7          | -            | 1                     |
| Tolna              | -           | -     | 3      | 3                 | -                | -         | -               | -                | -         | 6          | -            | 1         | -          | 3          | 4          | -            | 1                     |
| Vas                | -           | -     | -      | -                 | -                | -         | -               | -                | -         | 0          | 5            | -         | -          | -          | 5          | -            | 1                     |
| Veszprém           | -           | -     | -      | -                 | -                | -         | -               | -                | -         | 0          | 3            | -         | -          | -          | 3          | -            | 3                     |
| Zala               | -           | -     | -      | -                 | -                | -         | -               | -                | -         | 0          | 1            | -         | -          | -          | 1          | -            | 5                     |
| Vidék              | 1           | 5     | 7      | 25                | 0                | 1         | 1               | 8                | 0         | 47         | 93           | 3         | 2          | 13         | 111        | 0            | 64                    |
| Összesen           | 1           | 18    | 21     | 58                | 0                | 1         | 1               | 14               | 0         | 113        | 167          | 5         | 3          | 15         | 190        | 0            | 164                   |
| 2008. IV. – VI. hó | 1           | 30    | 41     | 62                | 0                | 0         | 0               | 8                | 0         | 142        | 176          | 8         | 3          | 14         | 201        | 0            | 168                   |

## Jelmagyarázat:

Sy. connat. = syphillis connatalis

Sy.I. = syphillis I. recens symptomatologica

Sy.II. = syphillis II. recens symptomatologica

Sy. latens recens = syphillis latens recens

Sy. cardiovasc. = syphillis cardiovascularis

Neuro sy. = neuro syphillis

Egyéb késői sy. = egyéb késői syphillis

Sy. latens tarda = syphillis latens tarda

Egyéb sy. = egyéb syphillis megbet.

Sy. együtt = syphillis összesen

Go. = gonorrhoea

Végbél go. = végbél gonorrhoea s fert.

Go. k.m.n. = gonorrhoea s fert. k.m.n.

Go. együtt = gonorrhoea összesen

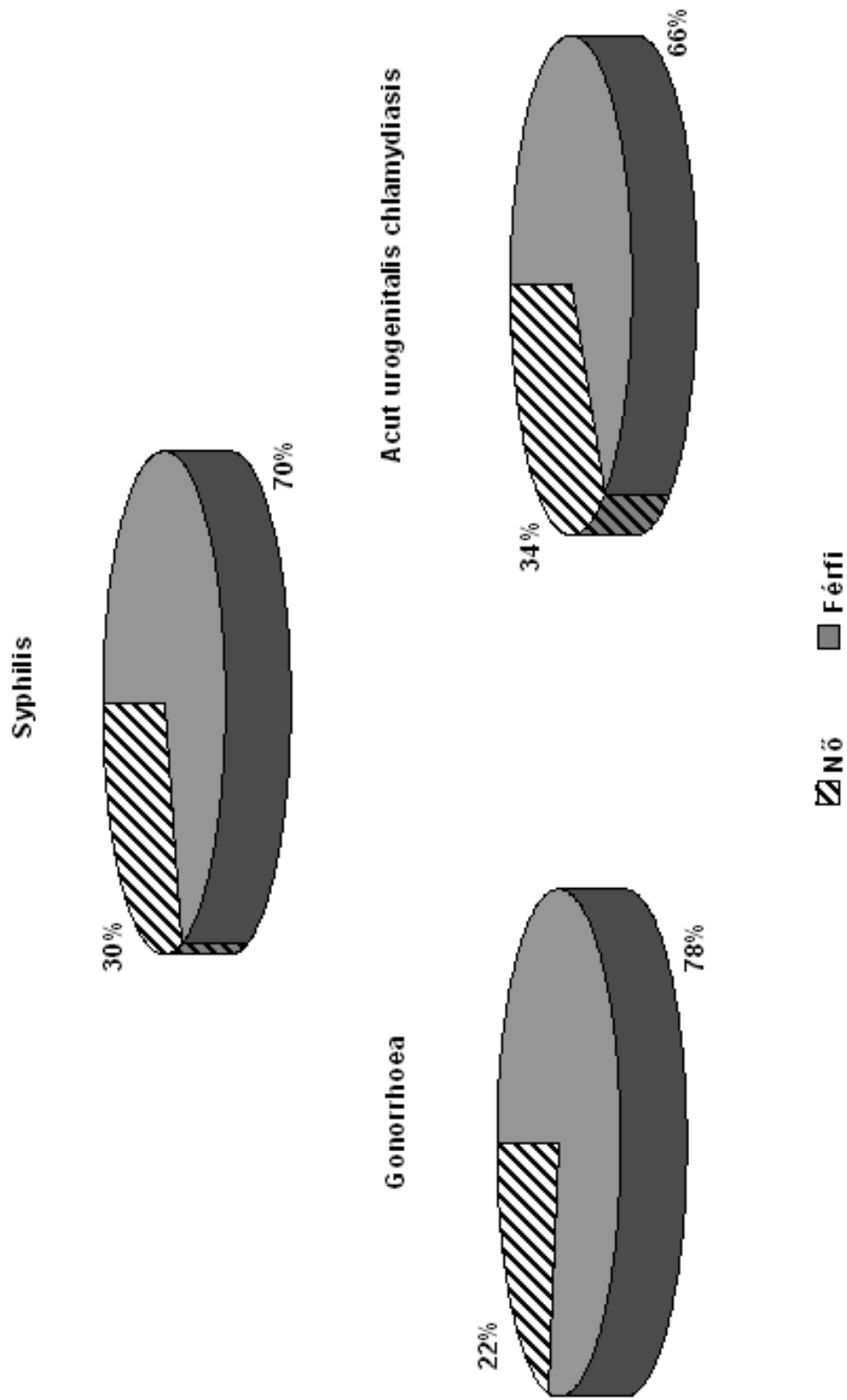
Gran. inguin. = granuloma inguinale

Lympho. ven. = lymphogranuloma venereum

Acut. urogen. chlamyd. = acut urogenitalis chlamydiazis

Torok go. = torok gonorrhoea s fert.

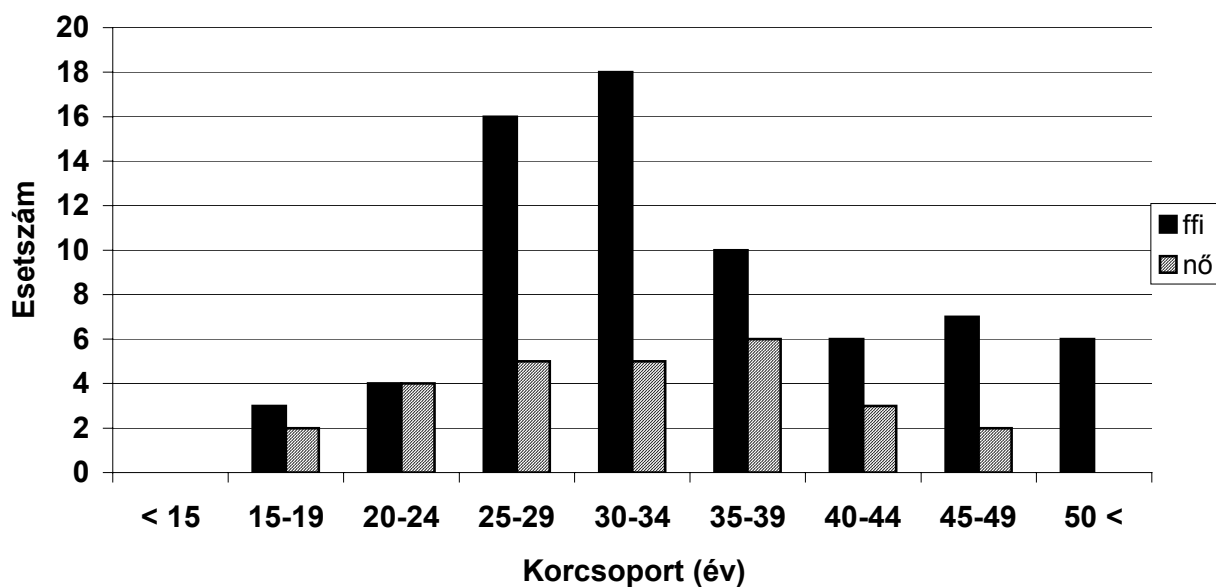
1. sz. ábra  
A bejelentett, szexuális úton terjedő fertőzések megoszlása nemek szerint, 2009. II. negyedév





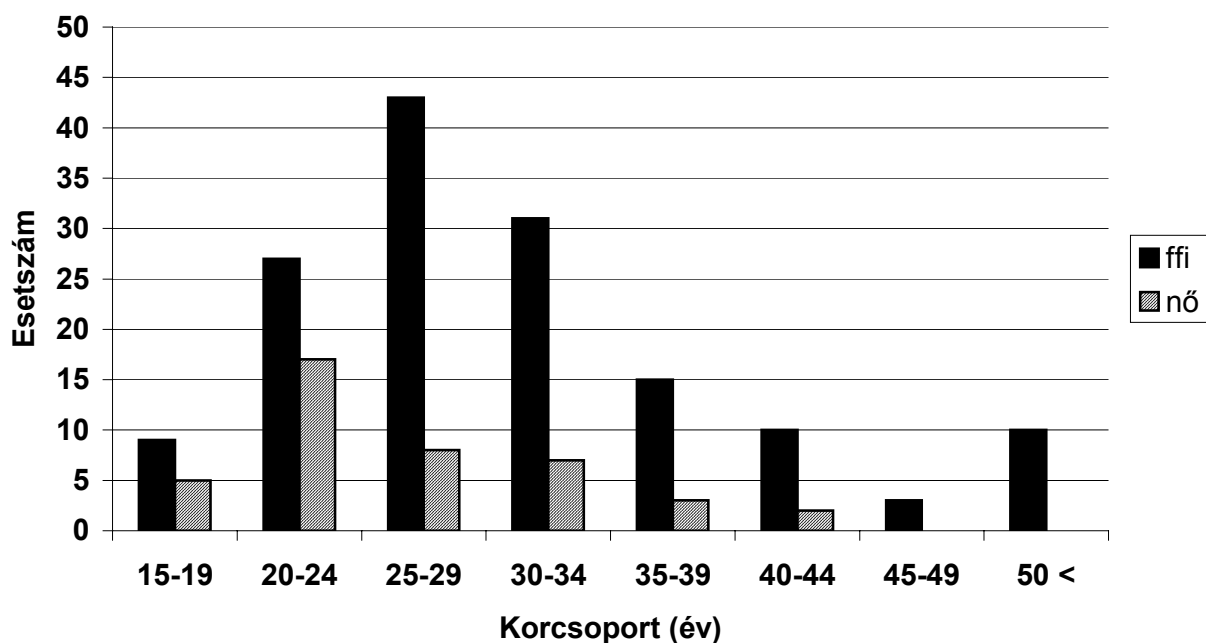
2. sz. ábra

A bőr- és nemibeteg-gondozók által bejelentett korai fertőző syphilis esetek kor és nem szerint, 2009. II. negyedév



3. sz. ábra

A bőr- és nemibeteg-gondozók által bejelentett gonorrhoeas fertőzések kor és nem szerint, 2009. II. negyedév



## A HAZAI JÁRVÁNYÜGYI HELYZET ÁLTALÁNOS JELLEMZÉSE

A **2009. augusztus 10-16.** közötti időszakban bejelentett heveny fertőző megbetegedések alapján az ország járványügyi helyzete az alábbiakban foglalható össze:

Az **enterális bakteriális fertőző betegségek** közül a **salmonellosis** bejelentések száma nem változott jelentősen az előző hetihez képest, a betegség járványügyi helyzete kedvezőbb volt, mint a korábbi évek azonos hetében. A **campylobacteriosis** eseteket a 32. hetihez hasonló számban regisztrálták, harmadával-negyedével több megbetegedést észleltek, mint a 2008. év 33. hetében; a legtöbb bejelentés a fővárosból, Csongrád valamint Pest megyéből érkezett. Az előző hetinél több **enteritis infectiosa** megbetegedésről érkezett jelentés, a nyilvántartásba vett esetek száma ezzel együtt is alatta maradt a korábbi évek azonos időszakában regisztráltak.

A héten négy **új közösségi** és egy területi **gastroenteritis járványról** érkezett jelentés, a betegek száma egyik esetben sem érte el a 20 főt. A járványok etiológiája még nem tisztázott.

Nyolc acut **vírushepatitist** regisztráltak, szemben a 2003-2007. évek 33. hetét jellemző középpértékkel (18), az év eleje óta jelentett esetek száma is csupán 60%-a volt a kumulatív mediánnak. A nyolc megbetegedés öt területen fordult elő.

A **légúti fertőző betegségek** közül a **scarlatina** előfordulása a nyári mélypontjához közelít, a betegség járványügyi helyzete kedvezően alakult. A nyári időszaknak megfelelően tovább mérséklődött a **varicella** bejelentések száma az előző hetekhez viszonyítva, a betegség hasonló számban fordult elő, mint az előző év azonos hetében. **Pertussis, morbilli, rubeola** és **mumpsz** gyanúját nem jelentették a héten.

Az előző hetihez hasonló számban regisztráltak **idegrendszeri fertőző megbetegedéseket**, az öt **gennyes meningitis** közül egy esetében már igazolták, hogy az ötéves, a b típusú H.influenzae ellen oltott gyermeknél **H.influenzae** idézte elő a megbetegedést. A négy **meningitis serosa** és a négy **encephalitis infectiosa** megbetegedés közül már egy-egy esetében tisztázott az etiológia (**kullancsencephalitis-vírus**), ez a két megbetegedés Budapesten illetve Győr-Moson-Sopron megyében fordult elő.

Kismértékben emelkedett a **Lyme-kór** bejelentések száma a 32. hetihez viszonyítva, másfélszer több esetet regisztráltak, mint a kedvezőtlen járványügyi helyzetű 2008. év 33. hetében, az esetszám meghaladta az ötéves medián értékét is. Az esetek öt megye kivételével az egész ország területét előfordultak, a legtöbb esetet Vas, Győr-Moson-Sopron és Pest megyéből jelentették.

Egy **ornithosis** megbetegedést regisztráltak, ezzel az év eleje óta nyilvántartásba vett esetek száma 12-re emelkedett, míg 2008-ban a 33. hétig csupán öt megbetegedést jelentettek. A június 30-án kezdődött megbetege-

dés klinikai diagnózisát a laboratóriumi vizsgálatok is megerősítették. A beteg papagájt tart, így feltehetően attól fertőződött.

A héten négy **tularemia** megbetegedést jelentettek, ezért az év eleje óta regisztrált esetek száma 23-ra emelkedett, szemben az előző év 1-33. hetében nyilvántartásba vett 16 megbetegedéssel. A négy eset négy területen fordult elő (Békés, Fejér, Pest és Vas megye).

\*\*\*

A **2009. augusztus 17-23.** közötti időszakban, **három munkanapon** bejelentett heveny fertőző megbetegedések alapján az ország járványügyi helyzete az alábbiakban foglalható össze:

Az **enterális fertőző betegségek** közül a **salmonellosis** bejelentések év eleje óta regisztrált száma 15-20%-kal alatta maradt a korábbi évek azonos időszakához tartozó értékeknek. A **campylobacteriosis** járványügyi helyzete – az 1-34. heti adatokat tekintve – kedvezőtlenebb volt, mint az előző évek hasonló időszakában, közel negyedével több esetet jelentettek, mint a 2008. év 1-34. hetében. A január 1. óta regisztrált **enteritis infectiosa** megbetegedések száma a korábbi évekéhez hasonlóan alakult.

A héten három **új közösségi gastroenteritis járványról** érkezett jelentés, a járványok kóroka egy kivételével még nem tisztázott. Az ismert etiológiájú, kórházi járványban **S.Enteritidis**-t azonosítottak a járvány kórokozójaként.

Egy budapesti kórház személyzeti étkeztetését igénybe vevő 200 fő körében augusztus 18-án lázzal, hányással és hasmenéssel járó megbetegedések kezdődtek. Négy beteg állapota kórházi szintű kezelést igényelt. Három beteg székletéből már kimutatták a **S.Enteritidis**-t. A járvány terjesztésével a személyzeti étkeztetés keretében 30 adagban felszolgált túrós palacsintát gyanúsítják.

Az év eleje óta nyilvántartásba vett acut **vírushepatitisek** száma csupán alig a 60%-át tette ki a 2003-2007. éveket jellemző kumulatív medián értékének.

A **légúti fertőző betegségek** közül a **scarlatina** és a **varicella** előfordulása a nyári mélypontjához közelít, mindkét betegség év eleje óta regisztrált esetszáma alatta maradt a 2003-2007. évek 1-34. hetéhez tartozó középértéknek. **Pertussis**, **morbilli** és **rubeola** gyanúját nem jelentették, és csupán egy **mumpsz** adatai kerültek a nyilvántartásba.

Az **idegrendszeri fertőző megbetegedések** január 1. óta regisztrált számát tekintve a **gennyes meningitis** és az **encephalitis infectiosa** előfordulása nem tért el jelentősen a korábbi években észlelttől, a **meningitis serosa** esetek száma csupán a kétharmadát-háromnegyedét tette ki az előző éveket jellemző értékeknek.

Az 1-34. héten nyilvántartásba vett **Lyme-kór** bejelentések száma alig tért el a kedvezőtlen járványügyi helyzetű 2008. év megfelelő adataitól, de 40%-kal haladta meg a 2003-2007. éveket jellemző kumulatív medián értékét.

EGÉSZSÉGÜGYI MINISZTERIUM  
Eng.sz.: 87104/1975

MINISTRY OF HEALTH  
OF THE HUNGARIAN REPUBLIC

A tárgyhéten regisztrált fertőző megbetegedések Magyarországon (+)  
Cases of notified communicable diseases registered current week in Hungary (+)

33/2009.sz.heti jelentés (weekly report)

(2009.08.10– 2009.08.16.)

| Betegség<br>Disease     | a 33. héten (week)         |                            |                         | az 1 – 33. héten (week) |       |                         |
|-------------------------|----------------------------|----------------------------|-------------------------|-------------------------|-------|-------------------------|
|                         | 2009.08.10-<br>2009.08.16. | 2008.08.11-<br>2008.08.17. | Medián<br>2003-<br>2007 | 2009.                   | 2008. | Medián<br>2003-<br>2007 |
| Typhus abdominalis      | -                          | -                          | -                       | -                       | -     | -                       |
| Paratyphus*             | -                          | -                          | -                       | -                       | -     | -                       |
| Botulizmus              | -                          | -                          | .                       | 8                       | 3     | .                       |
| Salmonellosis           | 143                        | 197                        | 176                     | 2926                    | 3336  | 3530                    |
| Dysentheria             | 1                          | 1                          | 2                       | 40                      | 80    | 54                      |
| Dyspepsia coli          | -                          | 1                          | 1                       | 14                      | 19    | 36                      |
| Egyéb E.coli enteritis  | -                          | -                          | 1                       | 28                      | 9     | 27                      |
| Campylobacteriosis      | 153                        | 113                        | 129                     | 3365                    | 2697  | 3341                    |
| Yersiniosis             | -                          | -                          | -                       | 35                      | 25    | 25                      |
| Enteritis infectiosa    | 530                        | 593                        | 728                     | 23791                   | 24727 | 24675                   |
| Hepatitis infectiosa    | 8                          | 11                         | 18                      | 214                     | 238   | 359                     |
| AIDS                    | -                          | -                          | -                       | 16                      | 17    | 16                      |
| Poliomyelitis           | -                          | -                          | -                       | -                       | -     | -                       |
| Acut flaccid paralysis  | 1                          | -                          | -                       | 5                       | 10    | 9                       |
| Diphtheria              | -                          | -                          | -                       | -                       | -     | -                       |
| Pertussis               | -                          | 8                          | 1                       | 16                      | 30    | 17                      |
| Scarlatina              | 6                          | 9                          | 11                      | 1750                    | 2602  | 2459                    |
| Morbilli                | -                          | -                          | -                       | 2                       | 5     | 3                       |
| Rubeola                 | -                          | 1                          | -                       | 7                       | 9     | 41                      |
| Parotitis epidemica     | -                          | 2                          | 1                       | 42                      | 60    | 90                      |
| Varicella               | 114                        | 111                        | 91                      | 36684                   | 29126 | 38770                   |
| Mononucleosis inf.      | 29                         | 18                         | 20                      | 785                     | 677   | 823                     |
| Legionellosis           | 1                          | 1                          | 2                       | 23                      | 15    | 24                      |
| Meningitis purulenta    | 3                          | 4                          | 4                       | 164                     | 162   | 173                     |
| Meningitis serosa       | 4                          | 7                          | 3                       | 44                      | 59    | 71                      |
| Encephalitis infectiosa | 4                          | 3                          | 3                       | 95                      | 91    | 92                      |
| Creutzfeldt-J.-betegség | 1                          | -                          | -                       | 21                      | 14    | 7                       |
| Lyme-kór                | 75                         | 50                         | 67                      | 1109                    | 1041  | 781                     |
| Listeriosis             | -                          | -                          | -                       | 8                       | 6     | 3                       |
| Brucellosis             | -                          | -                          | -                       | -                       | -     | 1                       |
| Leptospirosis           | -                          | -                          | 1                       | 4                       | 10    | 19                      |
| Ornithosis              | 1                          | 1                          | -                       | 12                      | 5     | 22                      |
| Q-láz                   | -                          | 1                          | -                       | 19                      | 9     | 5                       |
| Tularemia               | 4                          | 1                          | 2                       | 23                      | 16    | 26                      |
| Tetanus                 | -                          | -                          | -                       | 5                       | 3     | 1                       |
| Vírusos haemorrh. láz   | -                          | -                          | -                       | 4                       | 6     | 2                       |
| Malaria*                | -                          | -                          | -                       | 4                       | 1     | 5                       |
| Toxoplasmosis           | 2                          | 1                          | 1                       | 74                      | 66    | 83                      |

(+) előzetes, részben tisztított adatok (preliminary, partly corrected figures)

(\*) importált esetek (imported cases)

(•) nincs adat (no data available)

A statisztika készítés ideje: 2009.08.18.

A tárgyhéten regisztrált fertőző megbetegedések Magyarországon (+)  
Cases of notified communicable diseases registered current week in Hungary (+)

33/2009. sz. heti jelentés (weekly report)

(2009.08.10. – 2009.08.16.)

| Terület<br>Territory             | Salmonel-<br>losis | Dysentheria | Campylo-<br>bacteriosis | Enteritis<br>infectiosa | Hepatitis<br>infectios | Scarlatina | Varicella  | Mononucl.<br>infectiosa | Meningitis<br>purulenta | Lyme-<br>kór | Parotitis<br>epidemica |
|----------------------------------|--------------------|-------------|-------------------------|-------------------------|------------------------|------------|------------|-------------------------|-------------------------|--------------|------------------------|
| Budapest                         | 21                 | -           | 17                      | 35                      | 2                      | -          | 14         | 1                       | -                       | 9            | -                      |
| Baranya                          | 18                 | -           | 12                      | 5                       | -                      | -          | 2          | -                       | -                       | -            | -                      |
| Bács-Kiskun                      | 2                  | -           | 2                       | 19                      | -                      | -          | -          | 5                       | -                       | 3            | -                      |
| Békés                            | 5                  | -           | 9                       | 29                      | -                      | -          | 4          | 1                       | 1                       | 1            | -                      |
| Borsod-Abaúj-Zemplén             | 5                  | 1           | 7                       | 22                      | -                      | 1          | 13         | 3                       | -                       | 2            | -                      |
| Csongrád                         | 13                 | -           | 21                      | 63                      | -                      | -          | 3          | 1                       | -                       | -            | -                      |
| Fejér                            | 8                  | -           | 8                       | 49                      | 1                      | -          | 5          | 1                       | -                       | 6            | -                      |
| Győr-Moson-Sopron                | 1                  | -           | 7                       | 26                      | -                      | -          | -          | -                       | -                       | 13           | -                      |
| Hajdú-Bihar                      | 7                  | -           | 5                       | 17                      | -                      | 1          | 32         | 1                       | -                       | 2            | -                      |
| Heves                            | 1                  | -           | 4                       | 23                      | -                      | -          | 3          | 1                       | -                       | -            | -                      |
| Jász-Nagykun-Szolnok             | 6                  | -           | 3                       | 40                      | 2                      | -          | 3          | 4                       | -                       | 1            | -                      |
| Komárom-Esztergom                | 5                  | -           | 5                       | 28                      | 1                      | -          | 9          | -                       | 1                       | -            | -                      |
| Nógrád                           | -                  | -           | 1                       | 23                      | -                      | -          | 2          | -                       | -                       | 6            | -                      |
| Pest                             | 19                 | -           | 19                      | 48                      | 2                      | 2          | 11         | 5                       | -                       | 6            | -                      |
| Somogy                           | 5                  | -           | 6                       | 22                      | -                      | -          | 3          | -                       | -                       | 1            | -                      |
| Szabolcs-Szatmár-Bereg           | 16                 | -           | 7                       | 5                       | -                      | 2          | -          | -                       | -                       | 1            | -                      |
| Tolna                            | 3                  | -           | 3                       | 22                      | -                      | -          | 4          | -                       | -                       | -            | -                      |
| Vas                              | 4                  | -           | 7                       | 12                      | -                      | -          | 1          | 2                       | -                       | 15           | -                      |
| Veszprém                         | 4                  | -           | 10                      | 34                      | -                      | -          | 4          | 4                       | -                       | 6            | -                      |
| Zala                             | -                  | -           | -                       | 8                       | -                      | -          | 1          | -                       | 1                       | 3            | -                      |
| <b>Összesen (total)</b>          | <b>143</b>         | <b>1</b>    | <b>153</b>              | <b>530</b>              | <b>8</b>               | <b>6</b>   | <b>114</b> | <b>29</b>               | <b>3</b>                | <b>75</b>    | <b>-</b>               |
| <b>Előző hét (previous week)</b> | <b>140</b>         | <b>1</b>    | <b>147</b>              | <b>452</b>              | <b>4</b>               | <b>15</b>  | <b>125</b> | <b>19</b>               | <b>5</b>                | <b>69</b>    | <b>2</b>               |

(+) előzetes, részben tisztított adatok (preliminary, partly corrected figures)

A statisztika készítés ideje: 2009.08.18.

EGÉSZSÉGÜGYI MINISZTERIUM  
Eng.sz.: 87104/1975

MINISTRY OF HEALTH  
OF THE HUNGARIAN REPUBLIC

**A tárgyhéten regisztrált fertőző megbetegedések Magyarországon (+)**  
**Cases of notified communicable diseases registered current week in Hungary (+)**

34/2009.sz.heti jelentés (weekly report)

(2009.08.17– 2009.08.23.)

| Betegség<br>Disease     | a 34. héten (week)         |                            |                         | az 1 – 34. héten (week) |       |                         |
|-------------------------|----------------------------|----------------------------|-------------------------|-------------------------|-------|-------------------------|
|                         | 2009.08.17-<br>2009.08.23. | 2008.08.18-<br>2008.08.24. | Medián<br>2003-<br>2007 | 2009.                   | 2008. | Medián<br>2003-<br>2007 |
| Typhus abdominalis      | -                          | -                          | -                       | -                       | -     | -                       |
| Paratyphus*             | -                          | 1                          | -                       | -                       | 1     | -                       |
| Botulizmus              | -                          | -                          | .                       | 8                       | 3     | .                       |
| Salmonellosis           | 57                         | 127                        | 129                     | 2983                    | 3463  | 3676                    |
| Dysentheria             | -                          | 1                          | 1                       | 40                      | 81    | 57                      |
| Dyspepsia coli          | -                          | -                          | 1                       | 14                      | 19    | 36                      |
| Egyéb E.coli enteritis  | 2                          | -                          | 1                       | 30                      | 9     | 29                      |
| Campylobacteriosis      | 68                         | 113                        | 115                     | 3433                    | 2810  | 3456                    |
| Yersiniosis             | -                          | -                          | -                       | 35                      | 25    | 25                      |
| Enteritis infectiosa    | 229                        | 413                        | 677                     | 24020                   | 25140 | 25352                   |
| Hepatitis infectiosa    | 5                          | 10                         | 18                      | 219                     | 248   | 376                     |
| AIDS                    | -                          | -                          | -                       | 16                      | 17    | 16                      |
| Poliomyelitis           | -                          | -                          | -                       | -                       | -     | -                       |
| Acute flaccid paralysis | -                          | -                          | -                       | 5                       | 10    | 9                       |
| Diphtheria              | -                          | -                          | -                       | -                       | -     | -                       |
| Pertussis               | -                          | -                          | -                       | 16                      | 30    | 20                      |
| Scarlatina              | 5                          | 2                          | 11                      | 1755                    | 2604  | 2470                    |
| Morbilli                | -                          | -                          | -                       | 2                       | 5     | 3                       |
| Rubeola                 | -                          | -                          | 2                       | 7                       | 9     | 43                      |
| Parotitis epidemica     | 1                          | 1                          | 1                       | 43                      | 61    | 91                      |
| Varicella               | 38                         | 35                         | 82                      | 36722                   | 29161 | 38852                   |
| Mononucleosis inf.      | 7                          | 16                         | 23                      | 792                     | 693   | 848                     |
| Legionellosis           | -                          | 1                          | 1                       | 23                      | 16    | 24                      |
| Meningitis purulenta    | 3                          | 1                          | 2                       | 167                     | 163   | 177                     |
| Meningitis serosa       | 1                          | 3                          | 4                       | 45                      | 62    | 75                      |
| Encephalitis infectiosa | -                          | 3                          | 2                       | 95                      | 94    | 93                      |
| Creutzfeldt-J.-betegség | -                          | -                          | -                       | 21                      | 14    | 7                       |
| Lyme-kór                | 31                         | 60                         | 35                      | 1140                    | 1101  | 817                     |
| Listeriosis             | -                          | -                          | -                       | 8                       | 6     | 3                       |
| Brucellosis             | -                          | -                          | -                       | -                       | -     | 1                       |
| Leptospirosis           | -                          | -                          | -                       | 4                       | 10    | 20                      |
| Ornithosis              | -                          | -                          | 1                       | 12                      | 5     | 22                      |
| Q-láz                   | -                          | -                          | -                       | 19                      | 9     | 5                       |
| Tularemia               | -                          | 1                          | 2                       | 23                      | 17    | 26                      |
| Tetanus                 | -                          | -                          | 1                       | 5                       | 3     | 2                       |
| Vírusos haemorrh. láz   | 1                          | -                          | -                       | 5                       | 6     | 2                       |
| Malaria*                | -                          | -                          | -                       | 4                       | 1     | 5                       |
| Toxoplasmosis           | -                          | -                          | 2                       | 74                      | 66    | 87                      |

(+) előzetes, részben tisztított adatok (preliminary, partly corrected figures)

(\*) importált esetek (imported cases)

(•) nincs adat (no data available)

A statisztika készítés ideje: 2009.08.25.

A tárgyhéten regisztrált fertőző megbetegedések Magyarországon (+)  
Cases of notified communicable diseases registered current week in Hungary (+)

34/2009. sz. heti jelentés (weekly report) (2009.08.17. – 2009.08.23.)

| Terület<br>Territory             | Salmonel-<br>losis | Dysentheria | Campylo-<br>bacteriosis | Enteritis<br>infectiosa | Hepatitis<br>infectios | Scarlatina | Varicella  | Mononucl.<br>infectiosa | Meningitis<br>purulenta | Lyme-<br>kór | Parotitis<br>epidemica |
|----------------------------------|--------------------|-------------|-------------------------|-------------------------|------------------------|------------|------------|-------------------------|-------------------------|--------------|------------------------|
| Budapest                         | 14                 | -           | 10                      | 20                      | -                      | -          | 7          | 1                       | 1                       | 7            | -                      |
| Baranya                          | 1                  | -           | 3                       | 4                       | -                      | -          | 1          | 1                       | -                       | -            | -                      |
| Bács-Kiskun                      | 2                  | -           | 1                       | 12                      | 2                      | -          | -          | -                       | -                       | -            | -                      |
| Békés                            | 1                  | -           | -                       | 12                      | -                      | -          | 3          | -                       | -                       | -            | -                      |
| Borsod-Abaúj-Zemplén             | 4                  | -           | 10                      | 4                       | -                      | -          | 4          | -                       | 2                       | 3            | -                      |
| Csongrád                         | 1                  | -           | 2                       | 32                      | -                      | -          | 3          | -                       | -                       | 1            | -                      |
| Fejér                            | 2                  | -           | 1                       | 13                      | -                      | -          | -          | -                       | -                       | 2            | -                      |
| Győr-Moson-Sopron                | 2                  | -           | 10                      | 7                       | -                      | 1          | 6          | -                       | -                       | 4            | -                      |
| Hajdú-Bihar                      | 5                  | -           | 8                       | 7                       | -                      | -          | -          | -                       | -                       | -            | -                      |
| Heves                            | -                  | -           | 2                       | 13                      | -                      | 1          | 4          | -                       | -                       | -            | -                      |
| Jász-Nagykun-Szolnok             | 1                  | -           | 1                       | 4                       | -                      | -          | -          | 1                       | -                       | -            | -                      |
| Komárom-Esztergom                | 1                  | -           | -                       | 17                      | -                      | -          | 1          | -                       | -                       | 1            | -                      |
| Nógrád                           | -                  | -           | 4                       | 12                      | -                      | 1          | 1          | 1                       | -                       | 5            | -                      |
| Pest                             | 11                 | -           | 3                       | 12                      | -                      | 1          | 1          | 1                       | -                       | 5            | -                      |
| Somogy                           | 1                  | -           | 1                       | 14                      | -                      | -          | 1          | 1                       | -                       | 1            | -                      |
| Szabolcs-Szatmár-Bereg           | 3                  | -           | 8                       | 7                       | -                      | -          | 1          | -                       | -                       | -            | -                      |
| Tolna                            | 2                  | -           | -                       | 9                       | -                      | -          | -          | -                       | -                       | -            | -                      |
| Vas                              | -                  | -           | 1                       | 2                       | -                      | -          | -          | -                       | -                       | -            | -                      |
| Veszprém                         | 2                  | -           | 1                       | 13                      | -                      | 1          | 1          | 1                       | -                       | 1            | 1                      |
| Zala                             | 4                  | -           | 2                       | 15                      | 3                      | -          | 4          | -                       | -                       | 1            | -                      |
| <b>Összesen (total)</b>          | <b>57</b>          | <b>-</b>    | <b>68</b>               | <b>229</b>              | <b>5</b>               | <b>5</b>   | <b>38</b>  | <b>7</b>                | <b>3</b>                | <b>31</b>    | <b>1</b>               |
| <b>Előző hét (previous week)</b> | <b>143</b>         | <b>-</b>    | <b>153</b>              | <b>530</b>              | <b>8</b>               | <b>6</b>   | <b>114</b> | <b>29</b>               | <b>3</b>                | <b>75</b>    | <b>-</b>               |

(+) előzetes, részben tisztított adatok (preliminary, partly corrected figures)

A statisztika készítés ideje: 2009.08.25.

Az Epidemiológiai Információs Hetilap (**Epinfo**)  
**Az Országos Epidemiológiai Központ (OEK) kiadványa.**

A kiadványban szereplő közlemények szakmai egyeztetést követően jelennek meg, ennek megfelelően az országos jellegű összeállítások, illetve a szerkesztőségi megjegyzésben foglaltak az Országos Epidemiológiai Központ és az országos tiszti főorvos szakmai véleményét és javasolt gyakorlatát tartalmazzák.

*A kiadványt Intézetünk a Centers for Disease Control and Prevention-nal együttműködve, a Magyar-Amerikai Közös Alapnál elnyert pályázat révén indíthatta el 1994-ben.*

Az **Epinfo** minden héten pénteken kerül postázásra és az Internetre.

Internet cím: [www.oek.hu](http://www.oek.hu); [www.epidemiologia.hu](http://www.epidemiologia.hu); [www.jarvany.hu](http://www.jarvany.hu);  
[www.antsz.hu/oek](http://www.antsz.hu/oek);

az ÁNTSZ dolgozóinak belső hálózatról: <http://oek>

A kiadvánnyal kapcsolatos észrevételekkel, közlési szándékkal szíveskedjék az **Epinfo** főszerkesztőjéhez fordulni:

**Postai cím: 1966 Budapest, Pf. 64.**

**Telefon: 476-1153, 476-1194**

**Telefax: 476-1223**

**E-mail: [epiujsag@oek.antsz.hu](mailto:epiujsag@oek.antsz.hu)**

A heti kiadványban szereplő anyagok szabadon másolhatók és felhasználhatók, azonban a kiadvány forrásként való használatánál hivatkozni kell az alábbi módon: Országos Epidemiológiai Központ. A közlemény címe. Epinfo a megjelenés éve; a kiadvány száma:oldalszám. (Pl.: Országos Epidemiológiai Központ. 10 éves az Epinfo. Epinfo 2003; 1:1-2.)

**Országos tiszti főorvos:**

**dr. Falus Ferenc**

**Epinfo szerkesztősége**

**Alapító főszerkesztő:** dr. Straub Ilona

**Főszerkesztő:** dr. Melles Márta

**Főszerkesztő helyettes:** dr. Csohán Ágnes

**Olvasószerkesztő:** dr. Krisztalovics Katalin

**Szerkesztő:** dr. Böröcz Karolina

**Technikai szerkesztő:**

Kissné Sponga Zsuzsanna

**OTH Nyomda csoportvezető:**

Novák Anikó

ISSN 2061-0947 (Nyomtatott)

ISSN 2061-0955 (Online)