



## NEMZETI NÉPEGÉSZSÉGÜGYI ÉS GYÓGYSZERÉSZETI KÖZPONT

### Tájékoztató a légúti figyelőszolgálat adatairól Magyarország 2024. 45. hét

A **figyelőszolgálatban résztvevő orvosok** jelentései alapján végzett becslés szerint megállapítható, hogy **2024. november 4 - 10. között az országban 18 300 fő fordult orvoshoz influenzaszerű, és 160 000 fő akut légúti fertőzés tüneteivel.**

A 45. héten orvoshoz fordult betegek kormegoszlása az alábbiak szerint alakult:

Az **influenzaszerű megbetegedés:** a betegek 25,7%-a 0-14 éves gyermek, 35,6%-a 15-34 éves fiatal felnőtt volt. 26,8%-uk a 35-59 évesek, 11,9%-uk pedig a 60 éven felüliek korcsoportjába tartozott.

Az **akut légúti fertőzés:** a betegek 42,1%-a 0-14 éves gyermek, 27,4%-a 15-34 éves fiatal felnőtt volt. 19,7%-uk a 35-59 évesek, 10,8%-uk pedig a 60 éven felüliek korcsoportjába tartozott.

A 45. héten összesen **330** betegtől érkezett értékelhető légúti minta a Nemzeti Népegészségügyi és Gyógyszerészeti Központ Nemzeti Influenza Referencia Laboratóriumába. A **sentinel** orvosok által beküldött 305 betegtől származó minta közül egy betegnél az **influenza B**, 36 betegnél a **SARS-CoV-2 vírus** kóroki szerepét igazolták. Az **influenza** pozitivitási arány 0,3%, a **SARS-CoV-2** pozitivitási arány 11,8% volt. A **sentinel kórházak** által beküldött 6 minta közül egy betegnél **SARS-CoV-2 vírust** mutattak ki. A **hagyományos** diagnosztikus célú vizsgálat keretében érkezett 19 légúti minta közül öt **SARS-CoV-2**, illetve hat **rhinovírus** pozitív volt.

A 45. héten akut légúti **megbetegedések halmozódásáról egy jelentés érkezett.** Egy **Hajdú-Bihar** vármegyei óvodában 25 fő exponáltból 9 fő óvodás felső légúti tünetekkel járó megbetegedését jelentették. A járvány etiológiájának tisztázására négy betegtől származó légúti minta beszállítása és feldolgozása folyamatban van.

A légúti figyelőszolgálat keretében kijelölt 24 **kórház** adatai alapján a 45. héten **126** főt vettek fel kórházba **súlyos, akut légúti fertőzés (SARI)** miatt, közülük **13** fő részesült intenzív/szubintenzív ellátásban.

A kórházi ápolást igénylő 126 SARI beteg **15,9%-a (20 fő) 2 éves vagy annál fiatalabb, 45,2%-a (57 fő) 60 éves vagy annál idősebb volt.** A kórházi ápolást igénylő betegek közül **37** főnél a **SARS-CoV-2**, egy betegnél az **RSV** állt a megbetegedések háttérében. A COVID-19 fertőzöttek **89,2%-a (33 fő) 60 éves vagy annál idősebb volt, az RSV pozitív beteg a 3-5 éves korcsoportba tartozott.**

A 2024. év 40 – 45. hete között összesen 1 426 vizsgálati anyagot dolgoztak fel az NNGYK Nemzeti Influenza Referencia Laboratóriumában, ahol három főnél **influenza A** [3 influenza A(H1pdm09)], egy főnél **influenza B**, két főnél **RSV**, 302 főnél **COVID-19 fertőzést** igazoltak. Tizenkilenc megbetegedés hátterében **rhinovírus** állt, három megbetegedést **parainfluenza**, egyet **bocavírus** okozott.

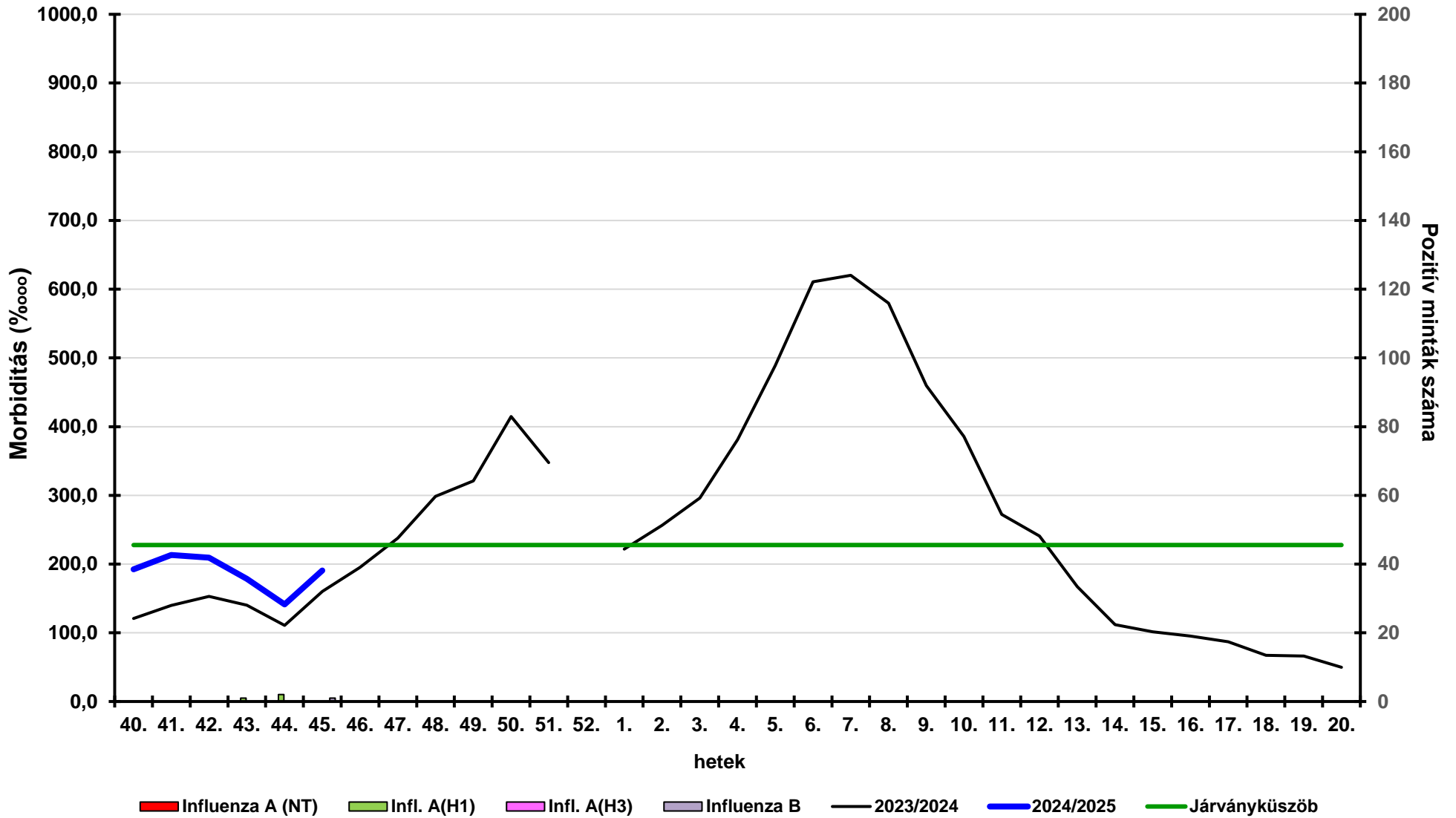
Influenzaszerű megbetegedés miatt orvoshoz fordult betegek  
becsült száma 100.000 lakosra területenként

**2024/2025. ÉVI SZEZON**  
**2024.44. - 2024.45. HÉT**

Terület	Incidencia 100.000 lakosra	
	44. hét	45. hét
Budapest	186,7	218,5
Baranya	85,0	116,3
Bács-Kiskun	53,6	62,5
Békés	68,5	130,4
Borsod-Abaúj-Zemplén	112,8	151,1
Csongrád-Csanád	47,7	45,1
Fejér	62,1	170,2
Győr-Moson-Sopron	106,7	188,2
Hajdú-Bihar	319,5	322,8
Heves	69,7	94,1
Jász-Nagykun-Szolnok	74,5	119,0
Komárom-Esztergom	86,5	164,3
Nógrád	118,3	161,0
Pest	133,3	223,6
Somogy	234,6	348,3
Szabolcs-Szatmár-Bereg	162,0	200,8
Tolna	128,9	128,9
Vas	119,3	165,5
Veszprém	246,5	317,2
Zala	216,5	293,6
<b>Ország</b>	<b>141,3</b>	<b>190,5</b>

Forrás: Nemzeti Népegészségügyi és Gyógyszerészeti Központ

Influenzaszerű megbetegedés miatt orvoshoz fordulók száma 100 000 lakosra  
és a sentinel influenza pozitív minták száma Magyarországon  
2024. 40. - 2024. 45. hét



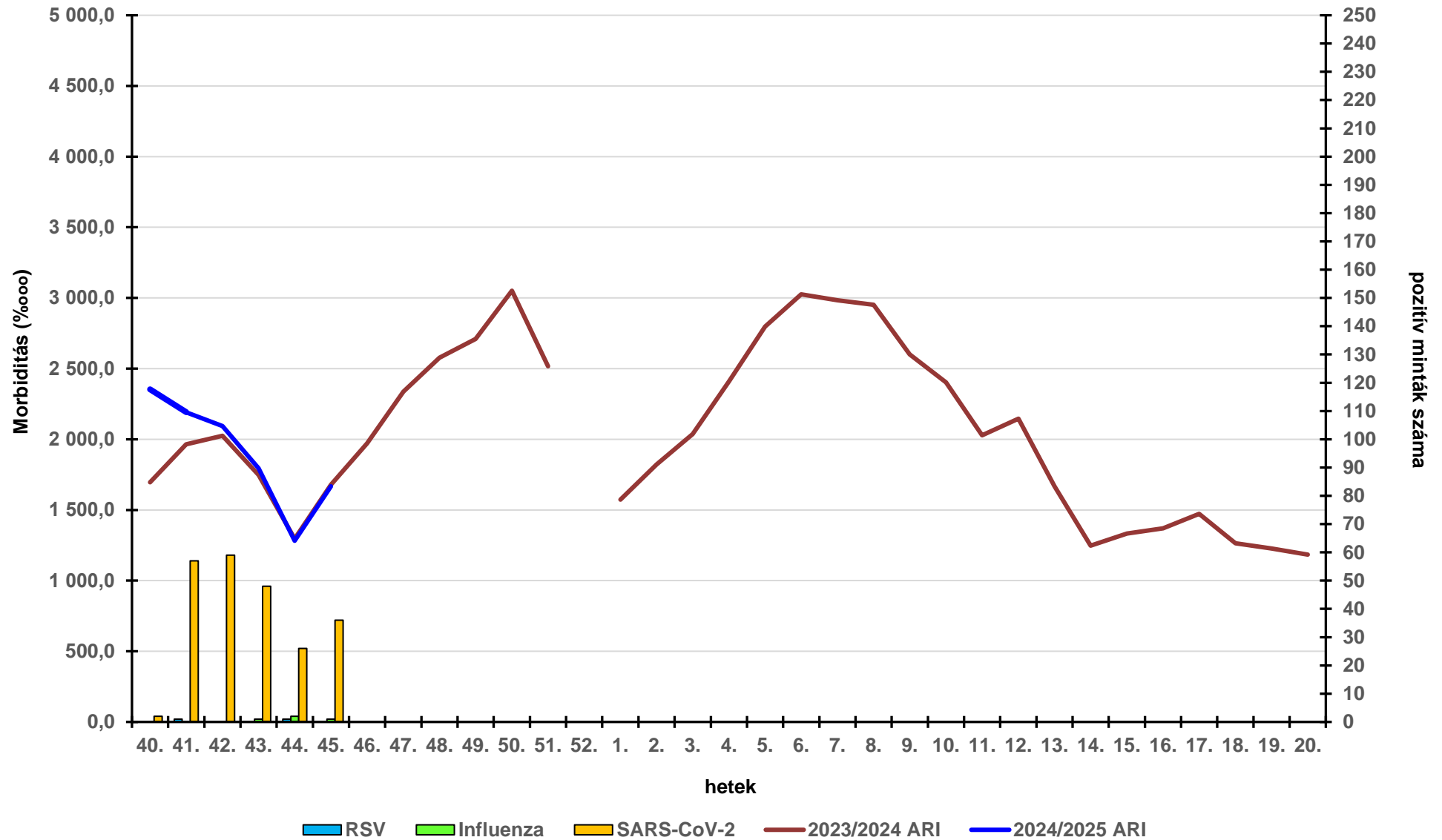
**Akut légúti megbetegedés miatt orvoshoz fordult betegek  
becsült száma 100.000 lakosra területenként**

**2024/2025. ÉVI SZEZON  
2024.44. - 2024.45. HÉT**

Terület	Incidencia 100.000 lakosra	
	44. hét	45. hét
Budapest	1 156,9	1 424,5
Baranya	920,4	1 293,9
Bács-Kiskun	1 374,6	1 681,3
Békés	1 306,1	2 129,5
Borsod-Abaúj-Zemplén	1 338,1	1 706,4
Csongrád-Csanád	1 468,2	1 827,3
Fejér	1 286,7	1 578,7
Győr-Moson-Sopron	1 251,7	1 490,4
Hajdú-Bihar	1 416,5	1 835,3
Heves	1 388,1	1 735,1
Jász-Nagykun-Szolnok	1 649,1	2 618,1
Komárom-Esztergom	1 317,4	1 693,6
Nógrád	1 127,2	1 509,6
Pest	1 366,5	1 757,1
Somogy	1 228,2	1 794,0
Szabolcs-Szatmár-Bereg	1 726,0	2 434,0
Tolna	1 330,0	1 656,5
Vas	936,3	1 197,2
Veszprém	1 004,2	1 112,4
Zala	844,1	991,0
<b>Ország</b>	<b>1 281,9</b>	<b>1 666,5</b>

Forrás: Nemzeti Népegészségügyi és Gyógyszerészeti Központ

**Akut légúti megbetegedés miatt orvoshoz fordulók száma 100 000 lakosra  
és a sentinel pozitív minták száma Magyarországon  
2024. 40. - 2024. 45. hét**



## SARI kórházba felvettek száma a kimutatott kórokozók szerint 2024. 40.-45. hét

